

Hope, dignity and meaning in suffering

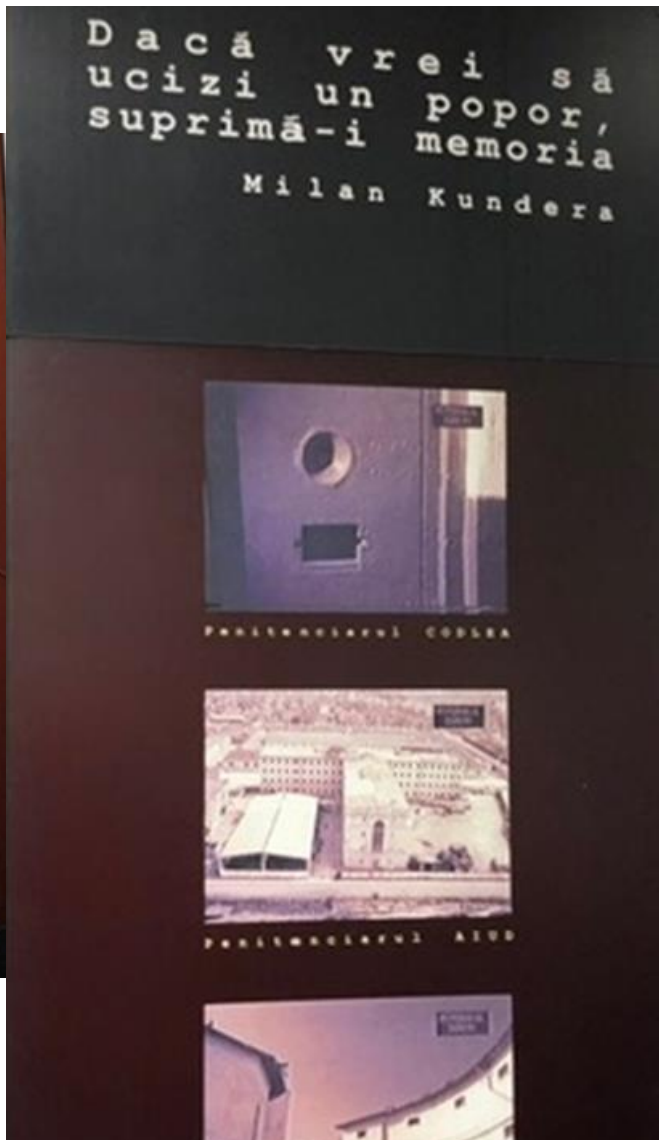
Prof Univ Dr Daniela Mosoiu

Hospice Casa Speratei

Universitatea Transilvania Brasov

In memoriam...

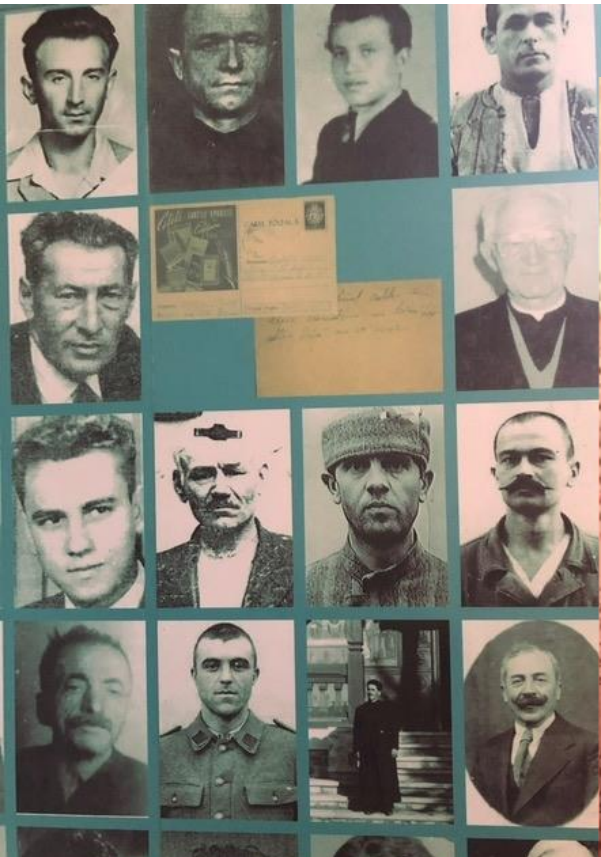
Map of prisons



Map of common execution sites



Out of 674,875 political prisoners 200,000 died in communist prisons or concentration camps



Elevi – cazuri individuale

Ingrid și Alda Popa
La vârsta de 8 și, respectiv, 6 ani, au reușit să părăsească România comunistă, împreună cu părinții, în 1947, trecând granița cu Iugoslavia. Odată ajunși pe malul estic al Dunării, membrii familiei Popa au fost reținuți de sârbi și închiși în lagărele de la Kovacia și Zrenjanin. Deținerile în lagărele iugoslave a luat sfârșit în februarie 1950, când, într-un grup de 13 persoane, familia Popa a pornit spre Grecia, ajungând, ulterior, în Franța.

Gelu Simionescu
Fiu de militar, născut la Sibiu la 5 noiembrie 1937. După Dictatul de la Viena și ocuparea Transilvaniei de Nord de către Ungaria, familia sa a refugiat la Iași. Fost elev în clasa a VII-a, Gelu Simionescu a fost răditat la 30 iunie 1950 de Regionala Securității Poporului Iași, care l-a închiștat în lagărul cu un spațiu comun, sub pretextul că, jurem făcând pe un teren periferic orașului, ar fi răpit un cadavru militar de tranșee. La 8 septembrie 1952, Gelu Simionescu a fost preluat de Direcția Generală a Securității, care l-a trimis la Căminul Dunăre Mare Neagră.

Maria Roman (elevă în clasa a XI-a, Liceul „Alexandru Ioan Cuza”, Alexandria)
Arestată în iunie 1939, pentru că intrase în legătură cu în organizarea de elevi din Alexandria, constituită după evenimentele din Ungaria din 1936 și condusă de Ovidiu Chiriac. La 7 noiembrie 1939, urma să difuzeze în oraș manifeste anti-comuniste, plan care nu a fost dus la bun sfârșit din cauza lipsei mijloacelor tehnice pentru realizarea acestora. Pentru acest lucru, Maria Roman a primit o condamnare de 4 ani în închisoare corecțională, din care a executat 3 ani și 3 luni în închisoarea Jilava, Mănăstirea Ciuc și Gai.

Felicia Brad
Cea o lună înainte să împlinească 16 ani, în august 1936, a fost arestată, împreună cu mama sa, Maria, care făcea parte din organizația religioasă „Măritorii lui Iehova”. Felicia Brad a primit o condamnare de 2 ani închisoare corecțională pentru „unelte sociale deșarte sociale”. După ce a trecut prin penitenciarul Ciuc, Jilava, Botoșani și Arad, a fost eliberată în august 1942.

Cristian Dutescu (18 ani, elev la Liceul „Mihai Viteazul” din Buzărești)
Provenind dintr-o familie de fosti deținuți politici, confectioană și difuzată manifeste împotriva lui Ceaușescu: „Criminal comunist. A se arde și murdărie sa”. Recompensă: condamnarea a 23 de milioane de oameni”. Era în toamna lui 1989, în prezenta Procesului Ceaușescu și al XUV la P.N.R. A fost arestat în noaptea de 26/25 octombrie 1989, din după oțirma zile de anchetă la Miliție și Securitate, a fost eliberat, fiind amnistiatul din justiție și exclus din U.T.C.

Nicolae Butureanu (elev în clasa a opta, Liceul din Dorohoi)
Împlicat în F.N.T., arestat la 15 mai 1948 pentru că ducea un pachet cu mărunte unui coleg de clasă aflat în arestul Securității încă din 1947. A fost închiș de Securitate într-un lot format din mai mulți elevi, fiind condamnat la 1 an închisoare corecțională și executat 5 ani și 5 luni de detenție (15 mai 1948-11 septembrie 1949), urmând trei ani de domiciliu obligatoriu în satul Todirești din județul Iași.

Nicolae Vasilescu (18 ani, elev la Liceul „I.L. Caragiale” din Buzărești)
În toamna lui 1936, după Revoluția din Ungaria, a scris un poem antisovietic, „Octombrie arde!”, împotriva interzicției Anghel Rădui în Ungaria și membrilor cu țesut „Agitor căruți să mearse” din țara de pe România”, pe care l-a închinat prin Buzărești. A fost arestat la 20 aprilie 1937 și judecat într-un proces de grup, alături de alți elevi: Nicolai Botăneanu, Ioan Neacșu, Ion Săvoiu, Emil Coșavă, Constantin Măruș, Ion Bota, Constantin Dumbră, Ion Ciocău, fiind condamnat la 10 ani închisoare grea. A fost eliberat prin grațiere în 1964.

Mircea Marin Stănescu
Fiu în clasa a X-a în Constanța, a fost decelat de Securitate la 12 august 1957 înainte de să găsească primul în apărare. A fost condamnat la 2 ani închisoare corecțională pentru „instigare față de organele de democrație populară” și pentru „acte preparatorii de înțelegere a frontului”. După doi ani de detenție în penitenciarul Constanța, de detenție, în care a trecut prin penitenciarul Gherla și Pitești, a fost eliberat la 1 septembrie 1959.

Ioan Vălean (elev, Cluj)
Membru în organizația anticomunistă condusă de Leon Albaladeo, a fost arestat în iunie 1949, la apăsătoriu o lună după intrarea în organizație. În decembrie 1949, a fost condamnat la 1 an și 6 luni, detenție executată la Cluj și la Poarta Albă.

Mircea Marin Stănescu
Fiu în clasa a X-a în Constanța, a fost decelat de Securitate la 12 august 1957 înainte de să găsească primul în apărare. A fost condamnat la 2 ani închisoare corecțională pentru „instigare față de organele de democrație populară” și pentru „acte preparatorii de înțelegere a frontului”. După doi ani de detenție în penitenciarul Constanța, de detenție, în care a trecut prin penitenciarul Gherla și Pitești, a fost eliberat la 1 septembrie 1959.

Elevii Gelu și Mișela Oțoie
Fiu unul preot din satul Monești, județul Alba, arestat al însoși împreună cu soția, pentru ajutorul dat unor partizani din grupul Balșa, au fost arestați în numerele închisorii de Securitate răscolită pentru a spune... unde sunt părinții lor.

de detenție, în care a trecut prin penitenciarul Gherla și Pitești, a fost eliberat la 1 septembrie 1959.

Mărușcă Vulfănescu
Elev în ultimul an de liceu, în aprilie 1952, a fost arestată și condamnată administrativ la 24 luni de muncă forțată, în vizuina Securității era un „element dubios”. A fost arestată în satul Bălaș, județul Sibiu.

Gavrușcă Balin
Căminul peste drum de penitenciarul din Gherla, al căruia director era un sistem de comunicare cu deținuții prin mijlocul penitenciarului Regional al Securității Poporului Sibiu. Familia venise la Gherla, în comuna de sub stăruie închiștorii, dar deținuții aveau în fața lor un sistem de comunicare cu deținuții prin mijlocul penitenciarului Regional al Securității Poporului Sibiu.



32 - Familia CARAGAȚĂ

Constantin Caragață, învățător din Vrancea, arestat prima dată în 1952, condamnat administrativ la 24 luni, eliberat în 1954; în 1958 este arestat a doua oară și condamnat la 25 ani m.s., eliberat prin grațiere în iulie 1964. Pentru a-și putea întreține cele două fete, soția sa, a fost croitoreasă și a muncit ca zilieră agricolă.

40 - Ep. Ioan SUCIU

Ioan Suciu, episcop greco-catolic, arestat în octombrie 1948, este dus în penitenciarul de la Sighet în septembrie 1950, unde a murit la 27 iulie 1953.

41 - Familia NOICA

Andrei A. Noica, magistrat, condamnat în 1959 la 8 ani l.c.; eliberat la 28 iulie 1964. Soția sa, **Ana Felicia**, a fost condamnată în 1963 la 3 ani l.c.; eliberată în 1964. **Iacovache A. Noica** și **Vlad A. Noica**, frații săi, au fost și ei arestați în 1959. **Constantin Noica**, filosof, condamnat în 1960 la 25 ani m. s. în „Procesul Noica-Pillat”, eliberat în august 1964. **Iacob P. Noica**, avocat, arestat în 1958, condamnat la 13 ani m.s., în același proces, eliberat în iulie 1964. **Ștefan Gh. Noica**, medic, condamnat în 1952 la 1 an l.c., eliberat în februarie 1953.

33 - Familia VASILIU

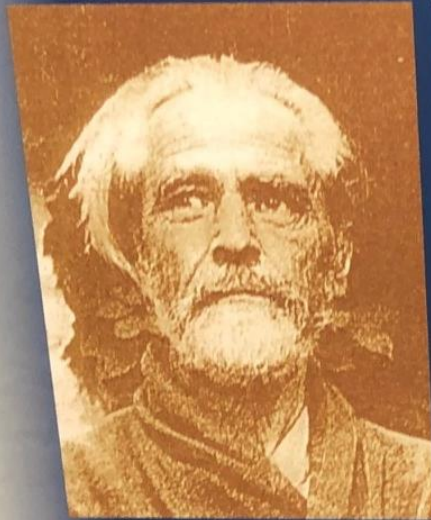
Gheorghe Vasiliu, general subsecretar de stat, arestat în 1952, condamnat la 20 luni, eliberat în Sighet la 20 septembrie 1953.

34 - Familia BODIU

Fillmon Bodiu, lider rezistență anticomunist de autoritățile sovietice, soția, **Olimplada**, care a fost condamnată la muncă silnică la minele sovietice ca și tatăl său, arestată după care a...

32. Familia CARAGAȚĂ
33. Familia VASILIU
34. Familia BODIU
35. Familia BODIU
36. Familia BODIU
37. Familia BODIU
38. Familia BODIU
39. Familia BODIU
40. Ep. Ioan SUCIU
41. Familia NOICA
42. Familia NOICA
43. Familia NOICA
44. Familia NOICA
45. Familia NOICA
46. Familia NOICA
47. Familia NOICA

1.5% of inmates were physicians or medical students

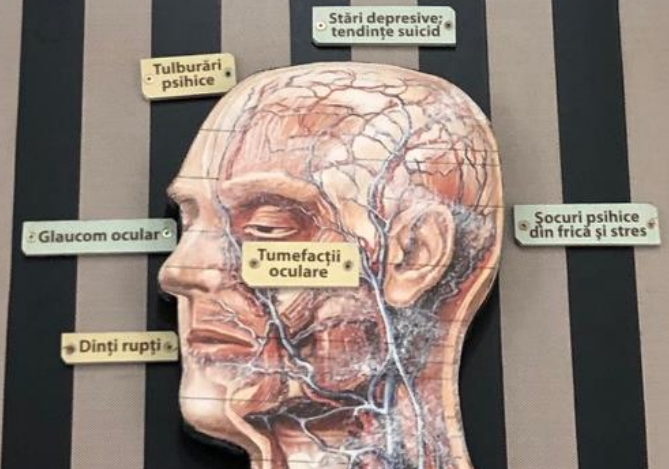


Vasile Voiculescu
(1884-1963)

A fost medic de front în războiul din 1916-1918, fiind decorat cu „Coroana României cu spade”. Până în 1920 a fost medic în mai multe reședințe de plase. A fost unul dintre cei mai importanți poeți din pleiada de aur a literaturii interbelice. După înființarea Radiodifuziunii, a fost numit director, considerat fiind și astăzi fondator al emisiunilor culturale. În 1940 a primit Premiul Național de Poezie. În 1958 a fost arestat și condamnat la 5 ani temniță grea (art. 209 c.p.) pentru că făcuse parte din grupul de intelectuali „Rugul Aprins”. Iese din închisoare grav bolnav și, adus de fiul său cu mare greutate de la Aiud la București, moare la scurt timp, lăsând în urmă o strălucită serie de opere nepublicate.

Cum să ne explicăm că profesia de medic a fost una dintre cele mai lovite de valurile repetate de arestări? Din numărul total al deținuților politici, 1,5% au fost medici și studenți medicinisti.

Au avut vocația sacrificiului sau pur și simplu și-au făcut datoria față de cei persecutați? Faptul că au ascultat mai mult de legea morală a medicinei decât de legile ecătoare ale comunismului i-a transformat în mii de adepți ai lui Hipocrate în victime ale represiunii, alături de pacienții lor...



Suffering is generated by the disintegration of the psychosomatic unity of the person (E. Cassel)

Inchisori

- System disease
- Family - imprisoned, dispossessed, without rights, partner in suffering
- Dehumanisation and depersonalisation
- "Brutally snatched often at night from the bosom of the family - he was fitted with tin-foil glasses which marked his entry into the hell of the investigation cells and then into prison".
- "The dehumanizing ritual of humiliating body searches began, a long series of investigations punctuated by beatings and insults that went as far as lethal torture."
- Man reduced to a physiological machine
- in solitary confinement, without conversation or the right to write, without being able to lie down with his hands in sight.
- The death chamber
- 8,10,25 years or life imprisonment

Boala cronica progresiva

- Disease of the person
- Family - partner in suffering
- Transition to seriously ill status/loss of identity
- Focus on the physical needs
- Limited prognosis -Confronting own mortality



Hope - the internal engine of energy

"...in desperate situations, hope emerges as a source of salvation, prompting people to look forward and seek new ways to resolve difficulties, especially when the remedy is complicated or cannot be found in science, technology and social development."

Laranjeira Carlos, Baptista Peixoto Befecadu Filipa, Da Rocha Rodrigues Maria Goreti, Larkin Philip, Pautex Sophie, Dixe Maria Anjos, Querido Ana Exercising Hope in Palliative Care Is Celebrating Spirituality: Lessons and Challenges in Times of Pandemic
Frontiers in Psychology 13/2022

Hope

a complex construct that is multidimensional and dynamic in nature, an energizing force, designed to provide a coping mechanism to a given life situation and an opportunity for personal growth

Chaplin and McIntyre (2001)

feeling of confidence in achieving a wish

DEX

Theoretical model for conceptualising hope

Four central attributes

An experiential process (the pain of hope) - involves the recognition and acceptance of suffering as part of the human experience.

- Dealing with the hopelessness of not being able to change circumstances

- Acceptance of suffering

- Resilience and creative ways of coping

A spiritual or transcendent process (the soul of hope) - involves incorporating a transcendent dimension of life

- the meaning of life,

- forgiveness, reconciliation

- Hope given by faith and relationship with God

A rational thought process (mind of hope) - a process in which the person is actively involved in achieving concrete goals,

- a sense of control

- flexible, realistic and motivating goals based on reality and what motivates the person ;

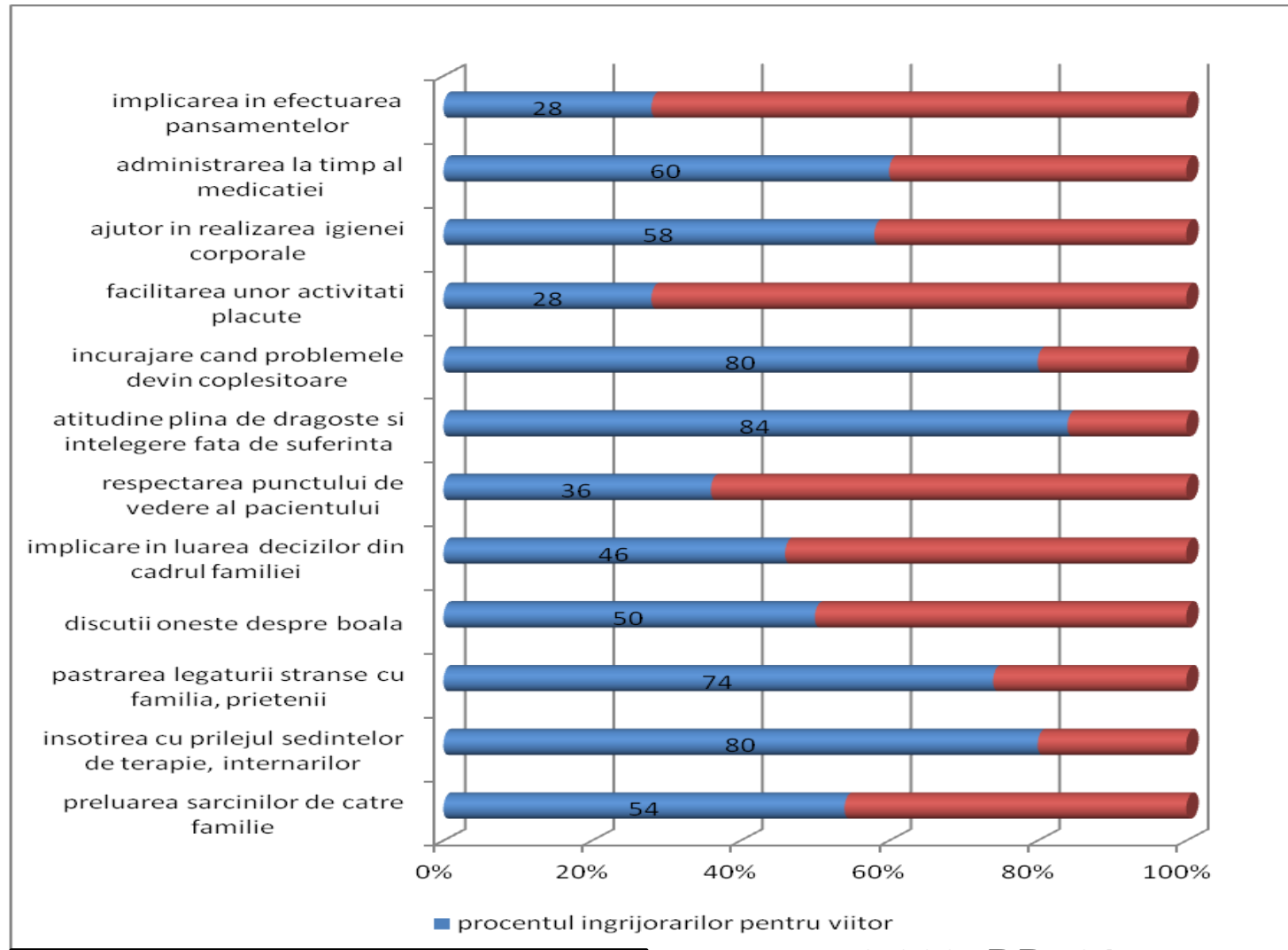
- pathways and resources such as positive mental attitude;

A relational process (heart of hope) - an inter-subjective process that requires recognition and acceptance from others.

- Relationships in family, care staff

An environment Farran C, Herth K, Popovich J. Hope and hopelessness: Critical Clinical Constructs. Cardiff: Thousand Oaks, Sage Publications; 1995. 250 p

Family interventions that keep hope alive

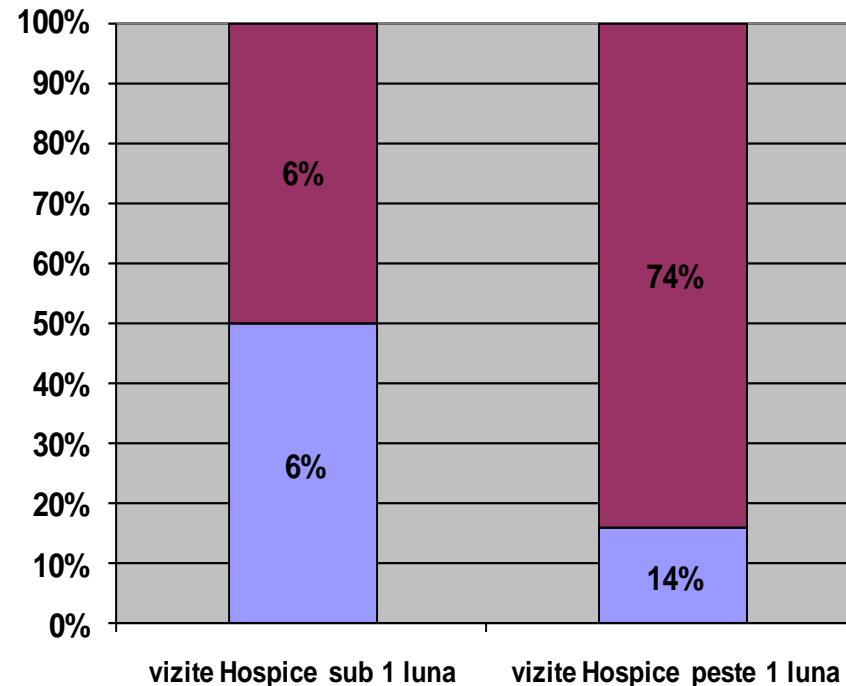


Încurajarea când problemele devin copleșitoare: $\chi^2=8,68$,

**$p=0,003$, $RR=21$
($0,97 < RR < 1,52$)**

Gabriela Burlacu
teza master

Hospice Care Team's Impact on Patients' Hopes: TIMELY INTERVENTION



Gabriela Burlacu
teza master

Riscul celor care primesc vizite ale echipei de îngrijire de sub 1 lună de a pierde speranța este de 5,28 ori mai mare decât a celor care primesc aceste vizite de mai mult decât o lună - datele sunt semnificative statistic, $p=0,005$, $\chi^2=7,67$.

THE MEANING IN SUFFERING

Dr. Victor Frankl (1905-1997)- logotherapy

focused on the meaning of human existence as well as man's search for such meaning.

Omul în căutarea sensului vieții (București, 2009,Ed. Meteor Press)

Principles of logotherapy

- 1) Life has meaning and does not cease to have meaning until its last moment.
- 2) The need to find meaning is a primary instinct and motivator for human behaviour.
- 3) People have the freedom to find meaning in their being and to choose their attitude to suffering.

Main sources of meaning in life

1) Creativity - work, deeds, dedication to a cause

2) experience - art, nature, humour, role, relationship, love

3) attitude - the attitude adopted by a person in response to unavoidable suffering

Asociatia "Christiana"

Dr Teofil Mija



**Lăsați-mi mâna de fantomă
Din pom să ia măcar un măr.
Mâncând m-aș umple de aromă
Și-aș mai trăi în adevăr.**

**În țara turmelor și-a pâinii.
Visez o cină de ciuperci.
Lăsați-mă s-acin cu câinii
La ratul unui troc cu terci.**

(...)

**O. Milostivule. Tu care
Din doi ciortani și cinci colaci
Făcuși un munte de mâncare
Să sature gloata de săraci.**

**Repetă. Bunule. minunea
Și ospătează mi de guri.
Iar mie-ascultă-mi rugăciunea.
Dă-mi coșul cu firimituri!**

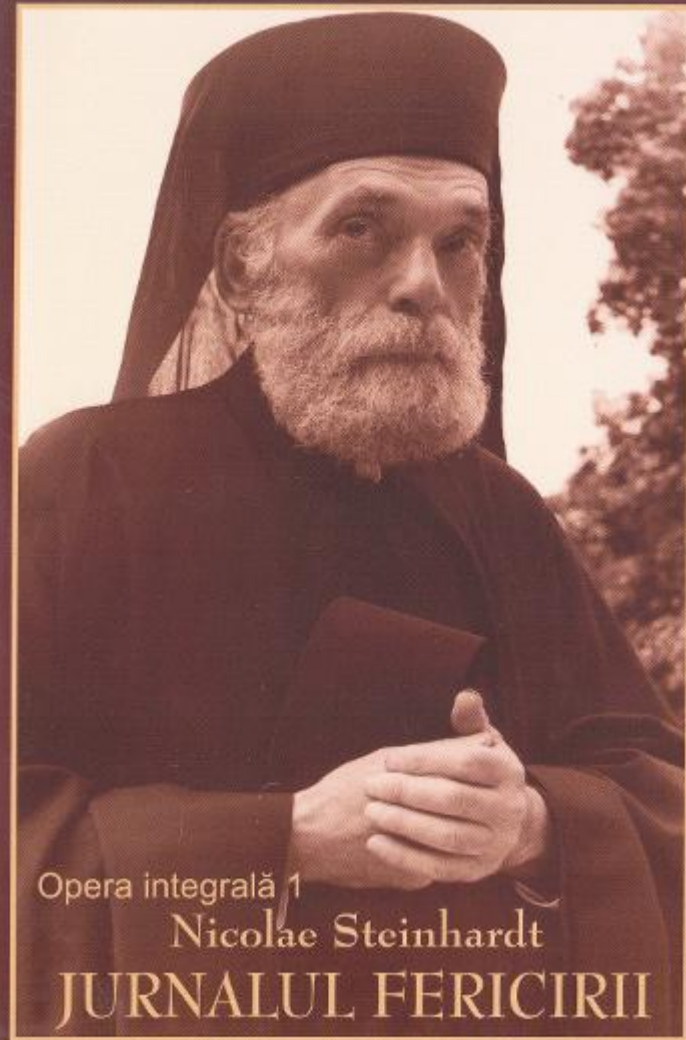
*În seara asta, Doamne,
Azima rugăciunii
Nici blidul de smetana
Ce-mi pâlpâia altda*

*Sunt prea sărac, Stăpâne
Să-Ți stâmpăr foame
Și de puținul suflet ce
Să am ca tot creștinul*

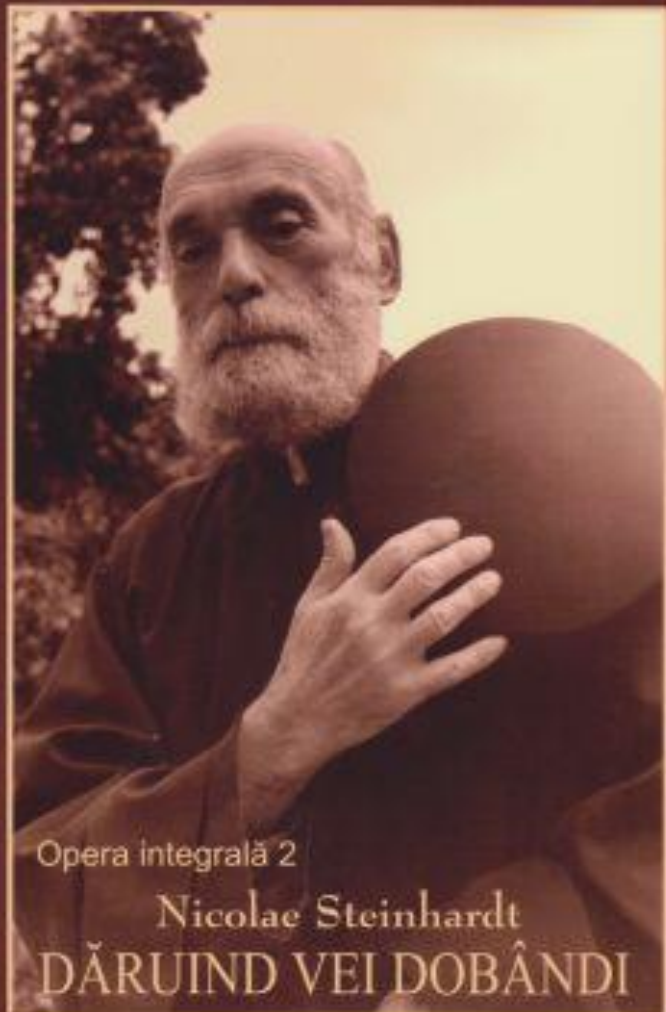
*Zadarnic stai de veghe și
Azima caldă-a rugii n-o
Și-n cerul Tău de gheață
În seara asta, Doamne, T*

*u liniștea s-aude?
ar noaptea și-n mister.
și lanțurile crude,
temnița la cer.*

*Tine sub bolta-nserării
văzute de-arhangheli*



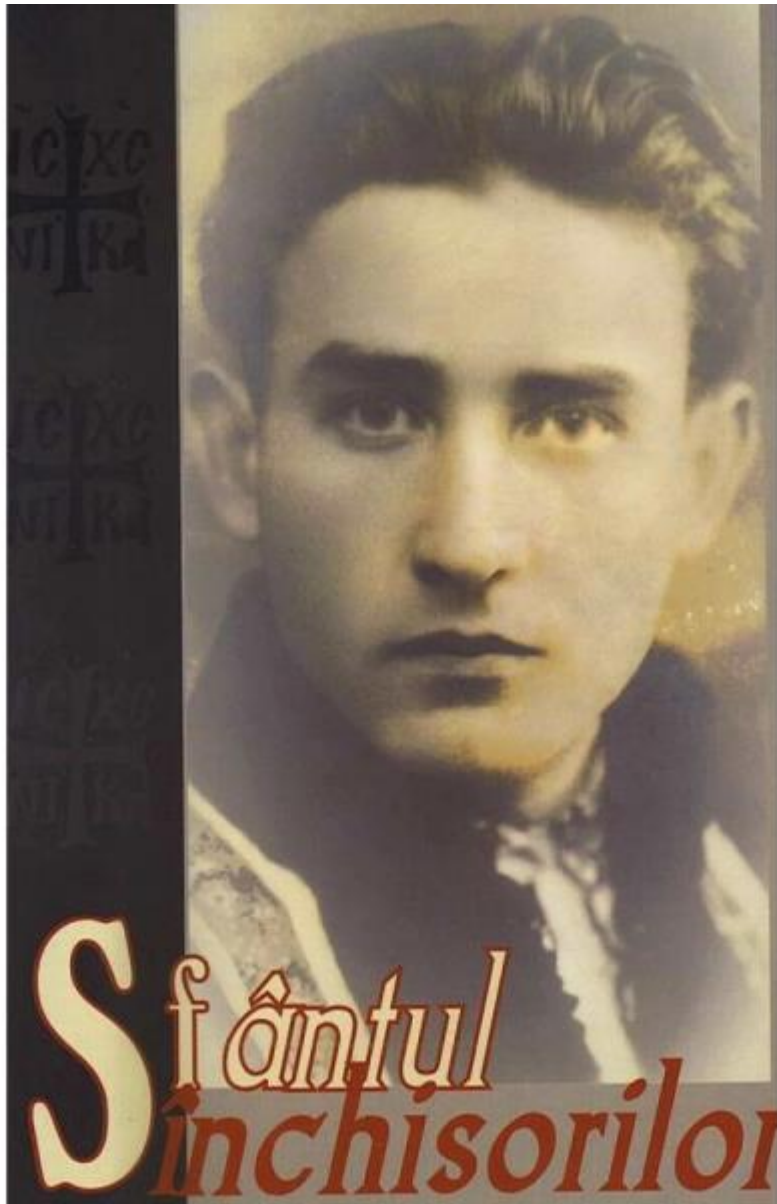
Opera integrală 1
Nicolae Steinhardt
JURNALUL FERICIRII



Opera integrală 2
Nicolae Steinhardt
DĂRUIND VEI DOBÂNDI

In order to get out of a concentrationist universe - and it doesn't necessarily have to be a camp, a prison or some other form of incarceration; the solution applies to any kind of product of totalitarianism - there is the (mystical) solution of faith.

Nicolae Steinhardt



10 years imprisoned and died in prison

"In an advanced state of tuberculosis, bedridden, Valeriu will be at the Ocna prison the place where everyone will find comfort and strength"



Speranta Alexei

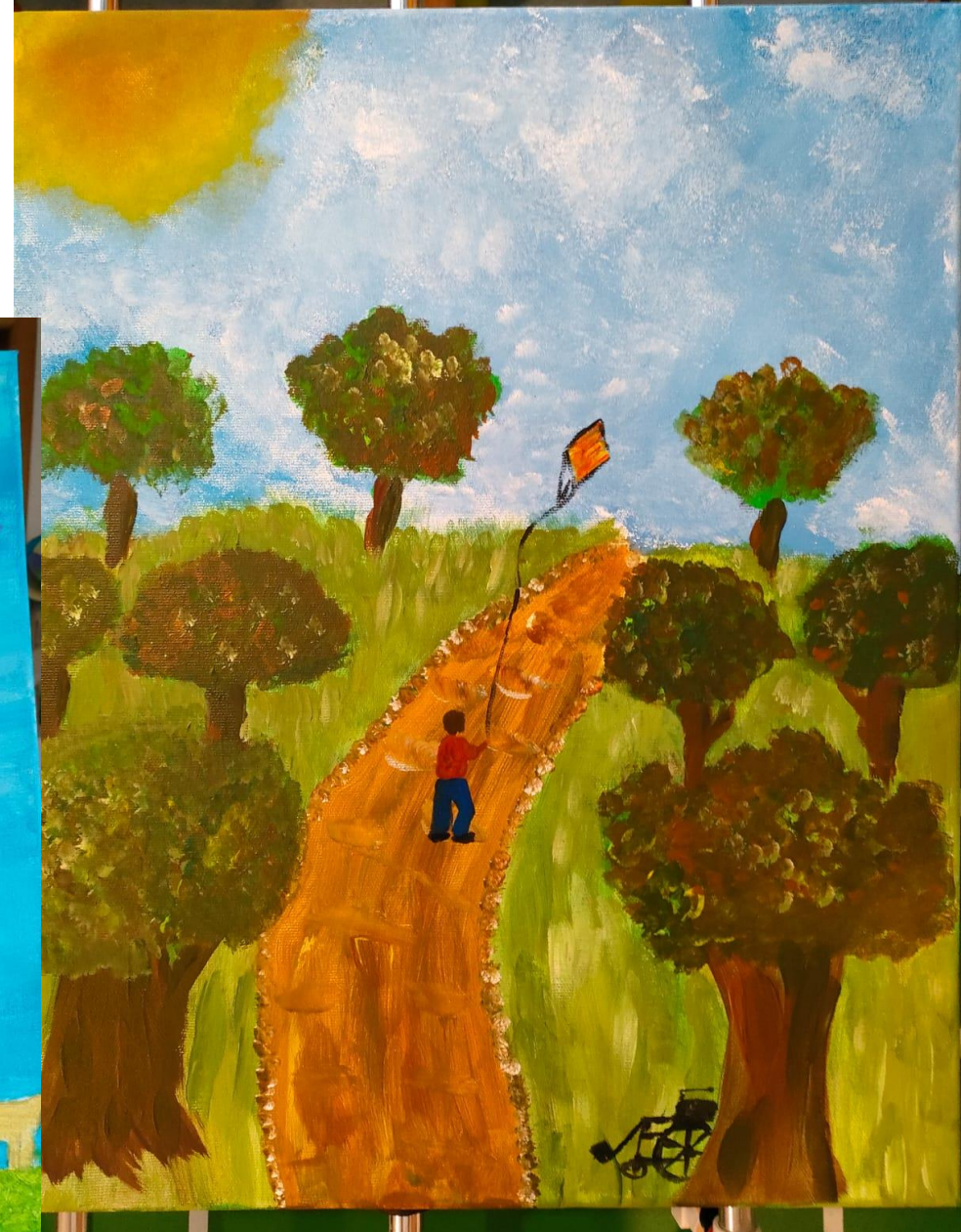
Puterea
Andrei



Mulumirea
Teodorei



Mulumirea
Teodorei



Optimismul lui Ilie

"We could use these unprecedented times to experience a deeper connectivity with what matters and who matters." Emily Long

References

- Salamanca-Balen N, Merluzzi TV, Chen M. The effectiveness of hope-fostering interventions in palliative care: A systematic review and meta-analysis. *Palliative Medicine*. 2021;35(4):710-728. doi:10.1177/0269216321994728
- <https://doi.org/10.1590/0034-7167-2020-0283>
- [Frontiers | “A New Hope” for Positive Psychology: A Dynamic Systems Reconceptualization of Hope Theory \(frontiersin.org\)](https://www.frontiersin.org/journal/10.3389/fpsyg.2022.933767)
- Laranjeira Carlos, Baptista Peixoto Befecadu Filipa, Da Rocha Rodrigues Maria Goreti, Larkin Philip, Pautex Sophie, Dixe Maria Anjos, Querido Ana Exercising Hope in Palliative Care Is Celebrating Spirituality: Lessons and Challenges in Times of Pandemic *Frontiers in Psychology* Nr 13 2022 DOI=10.3389/fpsyg.2022.933767
- Long E, Patterson S, Maxwell K, *et al* COVID-19 pandemic and its impact on social relationships and health *J Epidemiol Community Health* 2022;**76**:128-132.